

業務及び財産の状況に関する説明書

【令和3年3月期】

この説明書は、金融商品取引法第46条の4の規定に基づき、全ての営業所又は事務所に備え置き、公衆の縦覧に供するために作成したものです。

ウェルズ・ファーゴ証券株式会社

Together we'll go far



I. 当社の概況及び組織に関する事項

1. 商号、登録年月日及び登録番号

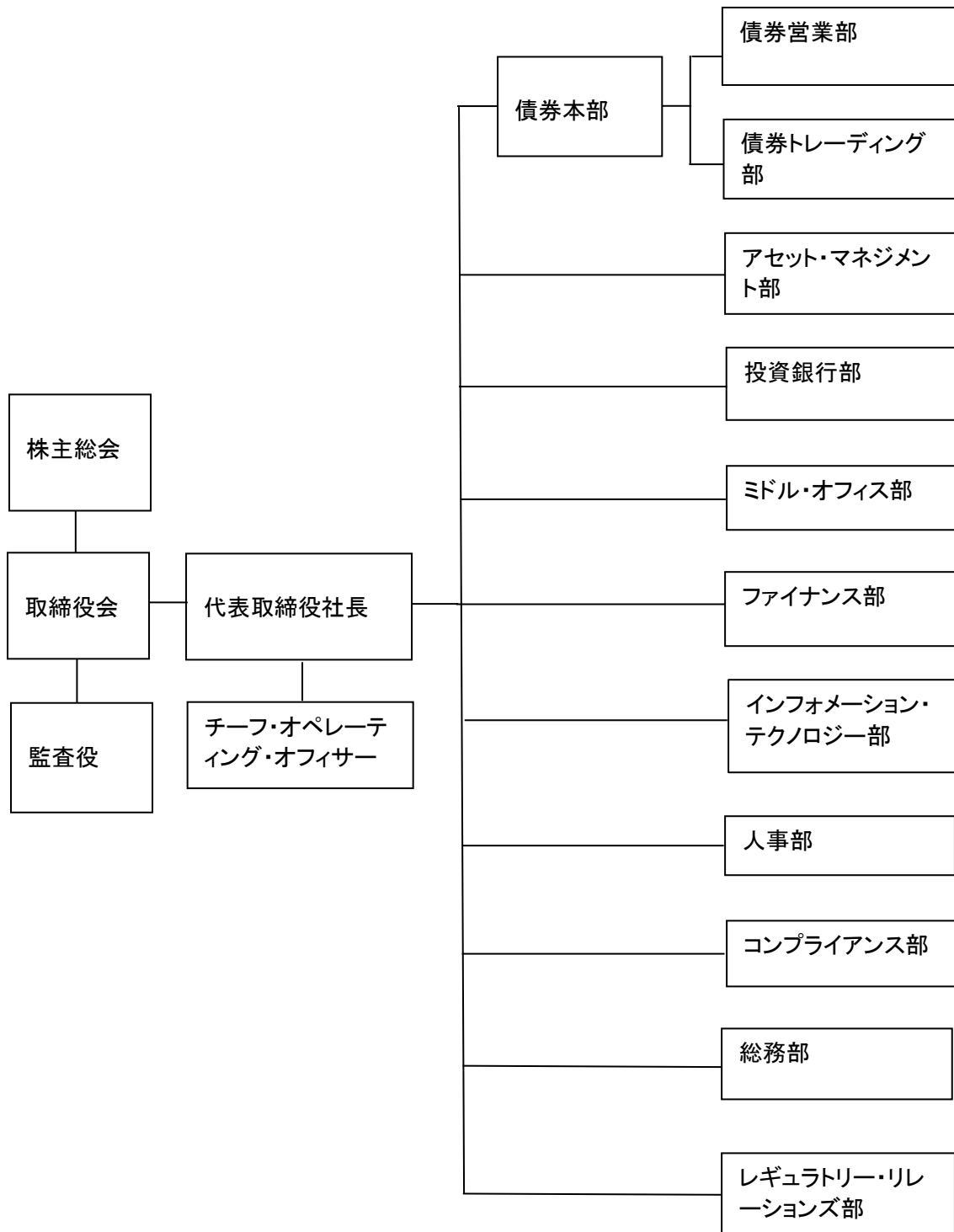
| 商号 | 登録年月日 | 登録番号 |
|-----------------|------------------|--------------------|
| ウェルズ・ファーゴ証券株式会社 | 平成 19 年 9 月 30 日 | 関東財務局長(金商)第 1655 号 |

2. 沿革及び経営の組織

(1) 会社の沿革

| 年 月 | 沿 革 |
|--------------|--|
| 平成 19 年 5 月 | 資本金 100 万円、東京都千代田区丸の内一丁目 11 番 1 号パシフィック センチュリープレイスにワコビア証券株式会社を設立。 |
| 平成 19 年 6 月 | 資本金の額を 4 億 5000 万円に増資。 |
| 平成 19 年 8 月 | 資本金の額を 10 億円に増資。 |
| 平成 19 年 9 月 | 証券取引法による証券業の登録を受ける。 |
| 平成 19 年 9 月 | 日本投資者保護基金に加入。 |
| 平成 19 年 9 月 | 金融商品取引法による第一種及び第二種金融商品取引業の登録を受け る。 |
| 平成 19 年 10 月 | 日本証券業協会に加入。 |
| 平成 19 年 11 月 | 営業開始。 |
| 平成 20 年 2 月 | 東京都千代田区丸の内一丁目 8 番 1 号丸の内トラストタワー N 館に事 務所を移転。 |
| 平成 20 年 4 月 | グループ会社の人事・総務に関する業務の承認を受ける。 |
| 平成 20 年 12 月 | 投資助言・代理業の登録を受ける。 |
| 平成 20 年 12 月 | 弊害防止措置の適用除外の承認を受ける。 |
| 平成 21 年 7 月 | 商号をウェルズ・ファーゴ証券株式会社に変更。 |
| 平成 22 年 9 月 | 日本証券投資顧問業協会(現在の日本投資顧問業協会)に加入。 |
| 平成 23 年 4 月 | 証券・金融商品あっせん相談センターと手続実施基本契約を締結。 |
| 平成 23 年 12 月 | 東京都千代田区丸の内一丁目 8 番 3 号丸の内トラストタワー 本館に事 務所を移転。 |
| 平成 25 年 5 月 | 東京都より貸金業登録を受ける。 |
| 平成 25 年 12 月 | 店頭デリバティブ取引等に係る業務の登録を受ける。 |
| 平成 27 年 2 月 | ウェルズ・ファーゴ・グループ資産運用会社の業務の代理に係る業務の承 認を受ける。 |
| 平成 27 年 3 月 | 第二種金融商品取引業協会に加入。 |

(2) 経営の組織



3. 株式の保有数の上位 10 位までの株主の氏名又は名称並びにその株式の保有数及び総株主等の議決権に占める当該株式に係る議決権の数の割合

| 氏名又は名称 | 保有株式数 | 割合 |
|---------------------|-------------|-------------|
| イベルン・キャピタル・コーポレーション | 株 10,000 | % 100.00 |
| 計 1 名 | 10,000 | 100.00 |

4. 役員の氏名又は名称

| 氏名又は名称 | 役職名 |
|----------------|---------|
| 菊地 友視 | 代表取締役社長 |
| ジャファル・アルタフ・アミン | 取締役 |
| ジェフリー・エム・リー | 取締役 |
| マン・イー・マンディー・ワン | 取締役 |
| ジョージ・シー・ワイ・クー | 取締役 |
| マシュー・ポウラー | 取締役 |
| 横山 光 | 監査役 |

5. 政令で定める使用人の氏名

- (1) 金融商品取引業に関し、法令等を遵守させるための指導に関する業務を統括する者の氏名

| 氏名 | 役職名 |
|------|------------|
| 早川 徹 | コンプライアンス部長 |

- (2) 投資助言業務又は投資運用業に関し、助言又は運用を行う部門を統括する者の氏名

| 氏名 | 役職名 |
|---------|-----|
| 該当ありません | |

6. 業務の種別

| 業務の種別 |
|---|
| 金融商品取引法第 28 条第 1 項第 1 号及び第 2 号に掲げる行為に係る業務 第二種金融商品取引業 投資助言・代理業 |

7. 本店その他の営業所又は事務所の名称及び所在地

| 名 称 | 所 在 地 |
|-----|--|
| 本 店 | 〒 100-0005 東京都千代田区丸の内一丁目 8 番 3 号丸の内トラストタワー本館 24 階 |

8. 他に行っている事業の種類

| 他に行っている事業の種類 |
|--|
| グループ会社の人事・総務に関する業務 顧客に対し他の事業者のあっせん及び紹介を行う業務 貸金業その他金銭の貸付または金銭の貸借の媒介に係る業務 ウェルズ・ファーゴ・グループ資産運用会社の業務の代理 貸出参加契約の締結の媒介に係る業務 |

9. 苦情処理及び紛争解決の体制

第一種金融商品取引業、第二種金融商品取引業及び投資助言・代理業に関し、特定非営利活動法人 証券・金融商品あっせん相談センターの実施する紛争等解決事業を利用する。

貸金業に関しては、日本貸金業協会の行う苦情及び紛争の解決措置を利用する。

10. 加入する金融商品取引業協会及び対象事業者となる認定投資者保護団体の名称

| 加入する金融商品取引業協会 | 対象事業者となる認定投資者保護団体 |
|--|----------------------------|
| 日本証券業協会 一般社団法人第二種金融商品取引業協会 一般社団法人日本投資顧問業協会 | 特定非営利活動法人証券・金融商品あっせん相談センター |

11. 会員又は取引参加者となる金融商品取引所の名称又は商号

該当ありません。

12. 加入する投資者保護基金の名称

日本投資者保護基金

II. 業務の状況に関する事項

1. 当期の業務の概要

今期も前期に引き続き、適格機関投資家に対する営業を継続し、米ドル建て債券、証券化商品等の売買の媒介業務を主要業務として展開しました。前期から引き続き、海外グループ関係会社との取引一任契約に基づく取引体制のもと、本邦適格機関投資家向けサービスの強化及び価格競争力を維持し、売買の媒介の取扱高は昨年とほぼ同程度となりました。また、令和3年2月に監督官庁対応を専担するレギュラトリー・リレーションズ部を新設し、同年3月にリサーチ部の廃止、及び、キャピタル・マーケット部の投資銀行部への統合が行われました。事業推進のための当面の課題については、引き続き既存の顧客層への顧客本位で最高水準のサービスの提供、及び、主に投資銀行業務等の新規事業の開拓と強化です。新型コロナウイルス感染対策に係る事業の運営については、令和2年3月から一部を除いて引き続き全社的にテレワークの実施となり内部統制レベルを維持しつつ顧客へのサービスを提供できる体制としました。

今期の営業収益は、ウェルズ・ファースト・グループ会社からの媒介に係る手数料及び私募の取扱いの手数料収入、ウェルズ・キャピタル・マネジメントからの手数料収入として2,469,100千円を計上しました。人件費を含めた販売・一般管理費は、2,305,692千円となり、今期の営業利益は、163,407千円となりました。また、自己資本規制比率は、220.2%から217.0%になりましたが、昨年同様、販売費及び一般管理費の増加に伴う基礎的リスクが増加したことによるものでした。

2. 業務の状況を示す指標

(1) 経営成績等の推移

(単位:株、百万円)

| | 令和3年3月期 | 令和2年3月期 | 平成31年3月期 |
|---------------------------------|---------|---------|----------|
| 資本金 | 1,000 | 1,000 | 1,000 |
| 発行済株式総数 | 10,000 | 10,000 | 10,000 |
| 営業収益 | 2,469 | 2,199 | 1,768 |
| (受入手数料) | 2,469 | 2,199 | 1,768 |
| ((委託手数料)) | - | - | - |
| ((引受け・売出し・特定投資家向け売付け勧誘等の手数料)) | - | - | - |
| ((募集・売出し・特定投資家向け売付け勧誘等の取扱い手数料)) | - | - | - |
| ((その他の受入手数料)) | 2,469 | 2,199 | 1,768 |
| ((((国際取引に関する日本法人等への収益分配金等))) | 2,469 | 2,199 | 1,768 |
| (トレーディング損益) | - | - | - |

| | 令和3年3月期 | 令和2年3月期 | 平成31年3月期 |
|---------|---------|---------|----------|
| ((株券等)) | - | - | - |
| ((債券等)) | - | - | - |
| ((その他)) | - | - | - |
| 純営業収益 | 2,469 | 2,199 | 1,768 |
| 経常損益 | 209 | 178 | 159 |
| 当期純損益 | 114 | 91 | 91 |

(2) 有価証券引受・売買等の状況

① 株券の売買高の推移

(単位:百万円)

| | 令和3年3月期 | 令和2年3月期 | 平成31年3月期 |
|-----|---------|---------|----------|
| 自 己 | - | - | - |
| 委 託 | - | - | - |
| 計 | - | - | - |

② 有価証券の引受け及び売出し並びに特定機関投資家向け売付け勧誘等並びに有価証券の募集、売出し及び私募の取扱い並びに特定投資家向け売付け勧誘等の取扱いの状況

(単位:千株、百万円)

| 区 分 | 引受高 | 売出高 | 特定投資家向け売付け勧誘等の総額 | 募集の取扱高 | 売出しの取扱高 | 私募の取扱高 | 特定投資家向け売付け勧誘等の取扱高 |
|---------|-------|-----|------------------|--------|---------|---------|-------------------|
| 令和3年3月期 | 株券 | - | - | - | - | - | - |
| | 国債証券 | - | / | - | - | - | - |
| | 地方債証券 | - | / | - | - | - | - |
| | 特殊債券 | - | - | - | - | - | - |
| | 社債券 | - | - | - | - | - | 260,608 |
| | 受益証券 | / | / | / | - | - | - |
| | その他 | - | - | - | - | - | - |
| 合 計 | - | - | - | - | - | 260,608 | - |
| 令和2年3月期 | 株券 | - | - | - | - | - | - |
| | 国債証券 | - | / | - | - | - | - |
| | 地方債証券 | - | / | - | - | - | - |
| | 特殊債券 | - | - | - | - | - | - |
| | 社債券 | - | - | - | - | - | 523,595 |
| | 受益証券 | / | / | / | - | - | - |
| | その他 | - | - | - | - | - | - |
| 合 計 | - | - | - | - | - | 523,595 | - |

| 区 分 | 引受高 | 売出高 | 特定投資家向け売付け勧誘等の総額 | 募集の取扱高 | 売出しの取扱高 | 私募の取扱高 | 特定投資家向け売付け勧誘等の取扱高 |
|------------------------------|-------|-----|------------------|--------|---------|---------|-------------------|
| 平成 31 年 3 月 期 | 株券 | - | - | - | - | - | - |
| | 国債証券 | - | / | - | - | - | - |
| | 地方債証券 | - | / | - | - | - | - |
| | 特殊債券 | - | - | - | - | - | - |
| | 社債券 | - | - | - | - | 663,431 | - |
| | 受益証券 | / | / | / | - | - | - |
| | その他 | - | - | - | - | - | - |
| | 合 計 | - | - | - | - | 663,431 | - |

(3) その他業務の状況

今期は、日本におけるグループ会社への人事・IT等業務のサービス提供により、39百万円の営業外収益を計上しました。

(4) 自己資本規制比率の状況

(単位: %、百万円)

| | 令和3年3月期 | 令和2年3月期 | 平成31年3月期 |
|-------------------|---------|---------|----------|
| 自己資本規制比率(A/B×100) | 217.0 | 220.2 | 254.7 |
| 固定化されていない自己資本(A) | 1,276 | 1,138 | 1,091 |
| リスク相当額(B) | 588 | 516 | 428 |
| 市場リスク相当額 | 19 | 13 | 6 |
| 取引先リスク相当額 | 18 | 17 | 19 |
| 基礎的リスク相当額 | 550 | 485 | 401 |

(5) 使用人の総数及び外務員の総数

(単位: 名)

| | 令和3年3月期 | 令和2年3月期 | 平成31年3月期 |
|---------|---------|---------|----------|
| 使用人 | 33 | 33 | 36 |
| (うち外務員) | 13 | 16 | 14 |

Ⅲ. 財産の状況に関する事項

1. 経理の状況

(1) 貸借対照表

(単位:百万円)

| 科目 | 令和3年 3月期 | 令和2年 3月期 | 科目 | 令和3年 3月期 | 令和2年 3月期 |
|----------|-------------|-------------|----------|-------------|-------------|
| (資産の部) | | | (負債の部) | | |
| 流動資産 | | | 流動負債 | | |
| 現金・預金 | 1,339 | 1,263 | 預り金 | 10 | 9 |
| 前払費用 | 5 | 3 | その他の預り金 | 10 | 9 |
| 未収還付消費税等 | 10 | 13 | 未払金 | 93 | 119 |
| 未収入金 | 194 | 179 | 未払費用 | 2 | 2 |
| 流動資産計 | 1,549 | 1,459 | 未払法人税等 | 51 | 94 |
| | | | 流動負債計 | 157 | 226 |
| 固定資産 | | | 固定負債 | | |
| 有形固定資産 | 94 | 107 | 退職給付引当金 | 109 | 91 |
| 建物附属設備 | 53 | 59 | 固定負債計 | 109 | 91 |
| 器具備品 | 41 | 48 | 負債合計 | 267 | 317 |
| 無形固定資産 | 7 | 6 | (純資産の部) | | |
| ソフトウェア | 7 | 6 | 株主資本 | 1,497 | 1,382 |
| 投資その他の資産 | 113 | 125 | 資本金 | 1,000 | 1,000 |
| 長期差入保証金 | 41 | 41 | 利益剰余金 | 497 | 382 |
| 繰延税金資産 | 71 | 83 | その他利益剰余金 | 497 | 382 |
| 固定資産計 | 215 | 240 | 繰越利益剰余金 | 497 | 382 |
| | | | 純資産合計 | 1,497 | 1,382 |
| 資産合計 | 1,765 | 1,700 | 負債・純資産合計 | 1,765 | 1,700 |

注記

- 記載金額は百万円単位未満を切り捨てて表示しております。
- 有形固定資産の減価償却累計額 令和2年3月期 101百万円 / 令和2年3月期 94百万円
- 関係会社に対する短期金銭債権債務

| | | | | | |
|------|---------|---|---|---------|---|
| 未収入金 | 令和3年3月期 | - | / | 令和2年3月期 | - |
| 未払金 | 令和3年3月期 | - | / | 令和2年3月期 | - |

(2) 損益計算書

(単位:百万円)

| 科目 | 令和3年3月期 | | 令和2年3月期 | |
|--------------|---------|-------|---------|-------|
| 営業収益 | | | | |
| 受入手数料 | | 2,469 | | 2,199 |
| その他の受入手数料 | 2,469 | | 2,199 | |
| 営業収益計 | | 2,469 | | 2,199 |
| 純営業収益 | | 2,469 | | 2,199 |
| 販売費・一般管理費 | | 2,305 | | 2,054 |
| 取引関係費 | 58 | | 110 | |
| 人件費 | 1,216 | | 1,276 | |
| 不動産関係費 | 80 | | 91 | |
| 事務費 | 1 | | 3 | |
| 減価償却費 | 20 | | 18 | |
| 租税公課 | 21 | | 20 | |
| その他 | 907 | | 532 | |
| 営業利益 | | 163 | | 144 |
| 営業外収益 | | 45 | | 34 |
| 営業外費用 | | 0 | | 1 |
| 経常利益 | | 209 | | 178 |
| 特別利益 | | | | |
| 特別損失 | | 6 | | 2 |
| 税引前当期純利益 | | 202 | | 176 |
| 法人税、住民税及び事業税 | | 75 | | 124 |
| 法人税等調整額 | | 12 | | △39 |
| 当期純利益 | | 114 | | 91 |

注記

1. 記載金額は百万円単位未満を切り捨てて表示しております。

2. 関係会社との取引高

営業取引による取引高 令和3年3月期 - / 令和2年3月期 32百万円

(3) 株主資本等変動計算書

(単位:百万円)

| 株主資本 | | 令和 3 年 3 月期 | 令和 2 年 3 月期 |
|----------|-------------|----------------|----------------|
| 資本金 | 前期末残高 | 1,000 | 1,000 |
| | 当期変動額 新株の発行 | - | - |
| | 当期末残高 | 1,000 | 1,000 |
| 利益剰余金 | | | |
| その他利益剰余金 | | | |
| 繰越利益剰余金 | 前期末残高 | 382 | 291 |
| | 当期変動額 当期純利益 | 114 | 91 |
| | 当期末残高 | 497 | 382 |
| 利益剰余金合計 | 前期末残高 | 382 | 291 |
| | 当期変動額 | 114 | 91 |
| | 当期末残高 | 497 | 382 |
| 株主資本合計 | 前期末残高 | 1,382 | 1,291 |
| | 当期変動額 | 114 | 91 |
| | 当期末残高 | 1,497 | 1,382 |
| 純資産合計 | 前期末残高 | 1,382 | 1,291 |
| | 当期変動額 | 114 | 91 |
| | 当期末残高 | 1,497 | 1,382 |

注記

1. 記載金額は百万円単位未満を切り捨てて表示しております。

2. 発行済株式の種類および総数

普通株式

10,000 株

2. 借入金の主要な借入先及び借入金額

(単位:百万円)

| 借入先の氏名又は名称 | 借入金額 | |
|------------|-------------------|-------------------|
| | 令和 3 年 3 月 31 日現在 | 令和 2 年 3 月 31 日現在 |
| - | - | - |

3. 保有する有価証券の取得価額、時価及び評価損益

(単位:百万円)

| | 令和3年3月期 | | | 令和2年3月期 | | |
|---------|---------|-----|------|---------|-----|------|
| | 取得価額 | 時 価 | 評価損益 | 取得価額 | 時 価 | 評価損益 |
| 1. 流動資産 | - | - | - | - | - | - |
| (1) 株券 | - | - | - | - | - | - |
| (2) 債券 | - | - | - | - | - | - |
| (3) その他 | - | - | - | - | - | - |
| 2. 固定資産 | - | - | - | - | - | - |
| (1) 株券 | - | - | - | - | - | - |
| (2) 債券 | - | - | - | - | - | - |
| (3) その他 | - | - | - | - | - | - |
| 合 計 | - | - | - | - | - | - |

(注) トレーディング商品に属するものとして経理された有価証券を除く。

4. デリバティブ取引の契約価額、時価及び評価損益

(1) 先物取引・オプション取引の状況

① 株式

(単位:百万円)

| | 令和3年3月期 | | | 令和2年3月期 | | |
|----------------|---------|-----|------|---------|-----|------|
| | 契約価額 | 時 価 | 評価損益 | 契約価額 | 時 価 | 評価損益 |
| 1. 株価指数先物取 | - | - | - | - | - | - |
| (1) 売建 | - | - | - | - | - | - |
| (2) 買建 | - | - | - | - | - | - |
| 2. 株価指数オプション取引 | - | - | - | - | - | - |
| (1) 売建 | - | - | - | - | - | - |
| ① コール | - | - | - | - | - | - |
| ② プット | - | - | - | - | - | - |
| (2) 買建 | - | - | - | - | - | - |
| ① コール | - | - | - | - | - | - |
| ② プット | - | - | - | - | - | - |

(注) トレーディング商品に属するものとして経理された取引を除く。

② 債券

(単位:百万円)

| | 令和3年3月期 | | | 令和2年3月期 | | |
|--------------|---------|-----|------|---------|-----|------|
| | 契約価額 | 時 価 | 評価損益 | 契約価額 | 時 価 | 評価損益 |
| 1. 債券先物取引 | - | - | - | - | - | - |
| (1) 売建 | - | - | - | - | - | - |
| (2) 買建 | - | - | - | - | - | - |
| 2. 債券オプション取引 | - | - | - | - | - | - |
| (1) 売建 | - | - | - | - | - | - |
| ① コール | - | - | - | - | - | - |
| ② プット | - | - | - | - | - | - |
| (2) 買建 | - | - | - | - | - | - |
| ① コール | - | - | - | - | - | - |
| ② プット | - | - | - | - | - | - |

(注) トレーディング商品に属するものとして経理された取引を除く。

(2) 有価証券店頭デリバティブ取引の状況

(単位:百万円)

| | 令和3年3月期 | | | 令和2年3月期 | | |
|--------------------|---------|-----|------|---------|-----|------|
| | 契約価額 | 時 価 | 評価損益 | 契約価額 | 時 価 | 評価損益 |
| 1. 有価証券先渡取 | - | - | - | - | - | - |
| (1) 売建 | - | - | - | - | - | - |
| (2) 買建 | - | - | - | - | - | - |
| 2. 有価証券店頭指数等先渡取引 | - | - | - | - | - | - |
| (1) 売建 | - | - | - | - | - | - |
| (2) 買建 | - | - | - | - | - | - |
| 3. 有価証券店頭オプション取引 | - | - | - | - | - | - |
| (1) 売建 | - | - | - | - | - | - |
| ① コール | - | - | - | - | - | - |
| ② プット | - | - | - | - | - | - |
| (2) 買建 | - | - | - | - | - | - |
| ① コール | - | - | - | - | - | - |
| ② プット | - | - | - | - | - | - |
| 4. 有価証券店頭指数等スワップ取引 | - | - | - | - | - | - |

(注) トレーディング商品に属するものとして経理された取引を除く。

5. 財務諸表に関する会計監査人等による監査の有無

会社法第 436 条第 2 項の規定に基づき、会計監査人たるあずさ監査法人の監査を受けております。

IV. 管理の状況

1. 内部管理の状況の概要

代表取締役社長は、コンプライアンス部長を内部管理統括責任者に任命し、金融商品取引法、その他の法令諸規則等及び社内規則に準拠した内部管理体制の整備及び点検をその者の指揮の下に行わせ、適宜その報告を受けております。また、当社の最高意思決定機関である取締役会の委嘱を受けて、月次で開催されるリーダーシップ・ミーティングにおいて、各部門の案件とともに、コンプライアンスに係る事項について報告、検討及び決定等がなされます。この会議の参加者は、代表取締役社長及び各部門の責任者で構成されており、決定事項については、その後の状況・結果等が次回以後の会議で報告されます。

代表取締役社長は、上記の各責任者の報告を受け、適宜、直属の当該役職者へ指示・命令を発し、後日その経過・改善等の報告を受け、内部管理の確認を行っております。

2. 分別管理等の状況

(1) 金融商品取引法第43条の2の規定に基づく分別管理の状況

① 顧客分別金信託の状況

(単位:百万円)

| 項目 | 令和3年3月31日現在 | 令和2年3月31日現在 |
|--------------------|-------------|-------------|
| 直近差替計算基準日の顧客分別金必要額 | - | - |
| 期末日現在の顧客分別金信託額 | - | - |
| 期末日現在の顧客分別金必要額 | - | - |

② 有価証券の分別管理の状況

イ 保護預り等有価証券

| 有価証券の種類 | | 令和3年3月31日現在 | | 令和2年3月31日現在 | |
|---------|------|-------------|-------|-------------|-------|
| | | 国内証券 | 外国証券 | 国内証券 | 外国証券 |
| 株券 | 株数 | - 千株 | - 千株 | - 千株 | - 千株 |
| 債券 | 額面金額 | - 百万円 | - 百万円 | - 百万円 | - 百万円 |
| 受益証券 | 口数 | - 百万口 | - 百万口 | - 百万口 | - 百万口 |
| その他 | 額面金額 | - | - | - | - |

□ 受入保証金代用有価証券

| 有価証券の種類 | | 令和3年3月31日現在 | 令和2年3月31日現在 |
|---------|------|-------------|-------------|
| | | 数 量 | 数 量 |
| 株券 | 株数 | - 千株 | - 千株 |
| 債券 | 額面金額 | - 百万円 | - 百万円 |
| 受益証券 | 口数 | - 百万口 | - 百万口 |
| その他 | 額面金額 | - | - |

ハ 管理の状況

有価証券の受渡し及び保護預り口座は保有しておりません。

- ③ 対象有価証券関連店頭デリバティブ取引等にかかる分別管理の状況
該当ありません。

(2) 金融商品取引法第43条の2の2の規定に基づく区分管理の状況

① 商品顧客区分管理信託の状況

(単位:百万円)

| 項 目 | 令和3年3月31日現在 | 令和2年3月31日現在 |
|-----------------------|-------------|-------------|
| 直近差替計算基準日の商品顧客区分管理必要額 | - | - |
| 期末日現在の商品顧客区分管理信託額 | - | - |
| 期末日現在の商品顧客区分管理必要額 | - | - |

② 有価証券等の区分管理の状況

イ 有価証券等の種類ごとの数量等

| 有価証券等の種類 | | 令和3年3月31日現在 | 令和2年3月31日現在 |
|----------|------|-------------|-------------|
| 株券 | 株数 | - 千株 | - 千株 |
| 債券 | 額面金額 | - 百万円 | - 百万円 |
| 受益証券 | 口数 | - 百万口 | - 百万口 |
| 倉荷証券 | 額面金額 | - 百万円 | - 百万円 |
| その他 | 額面金額 | - 百万円 | - 百万円 |

□ 管理の状況

該当ありません。

(3) 金融商品取引法第 43 条の3の規定に基づく区分管理の状況

① 法第 43 条の3第1項の規定に基づく区分管理の状況

(単位:百万円、千株 等)

| | 管理の方法 | 当期末残高 | 前期末残高 | 内 訳 |
|-----------------------|-------|-------|-------|-----|
| 金 銭 | - | - | - | - |
| | - | - | - | - |
| 有 価 証 券 等 | - | - | - | - |
| | - | - | - | - |
| | - | - | - | - |
| | - | - | - | - |

② 法第 43 条の3第2項の規定に基づく区分管理の状況

(単位:百万円、千株 等)

| | 管理の方法 | 当期末残高 | 前期末残高 | 内 訳 |
|-----------------------|-------|-------|-------|-----|
| 金 銭 | - | - | - | - |
| | - | - | - | - |
| 有 価 証 券 等 | - | - | - | - |
| | - | - | - | - |
| | - | - | - | - |
| | - | - | - | - |

V. 連結子会社等の状況に関する事項

1. 当社及びその子会社等の集団の構成

連結すべき子会社はありません。

2. 子会社等の商号又は名称、本店又は主たる事務所の所在地、資本金の額、事業の内容等

| 商号又は名称 | 本店所在地 | 資本金 | 事業内容 | 当社及び子会社等の保有する議決権の数 | 子会社等の総株主の議決権に占める当該保有する議決権の数の割合 |
|--------|-------|----------|------|--------------------|--------------------------------|
| - | - | 百万円 - | - | - □ | - % |

以 上